

djeleas

FR

SOMMAIRE

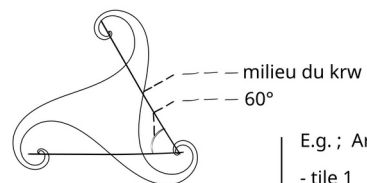
- drawn	tile 02	p2
- A	vent	p3
- A Core	Traits , Flamme Petite , Retour Actif	p3
- GB	ref embryo	p3
- GB	e.g. ; loup/chien	p4
- GB	oiseau Core ptesis	p5
- GB	oiseau Core ptesis pulsation	p5
- GB	oiseau Core ptesis Tête	p7
- GB	δενδρον Core anthos , Core karpos	p8
- GB	δενδρον Core champignon	p11
- GB	δενδρον LS vocabulaire Minoa , Proust ..	p11
- AE AT	Logs Horror ... , PER , Histoire ...	p12
- AE AT	mapmonde voc Reclus E.	p13
- SSS	chêne liège “ Dudley Dorito ”	p13

3 krw a un angle 60° . (~ la même demie courbe que tile 00)

Puis développée en ajoutant trois Cores vus de profil , à leur places . (le Core dépasse au Bord Extérieurs des GT , juste pour voir si les GT s'emboîtent derrière , dans la Flamme du Core de la tuile d'à coté (Juste un essai , ce n'est pas le cas .) .)

e.g. ; Un bouquet de roses , Les 6 cotés d'alvéoles abeilles ...

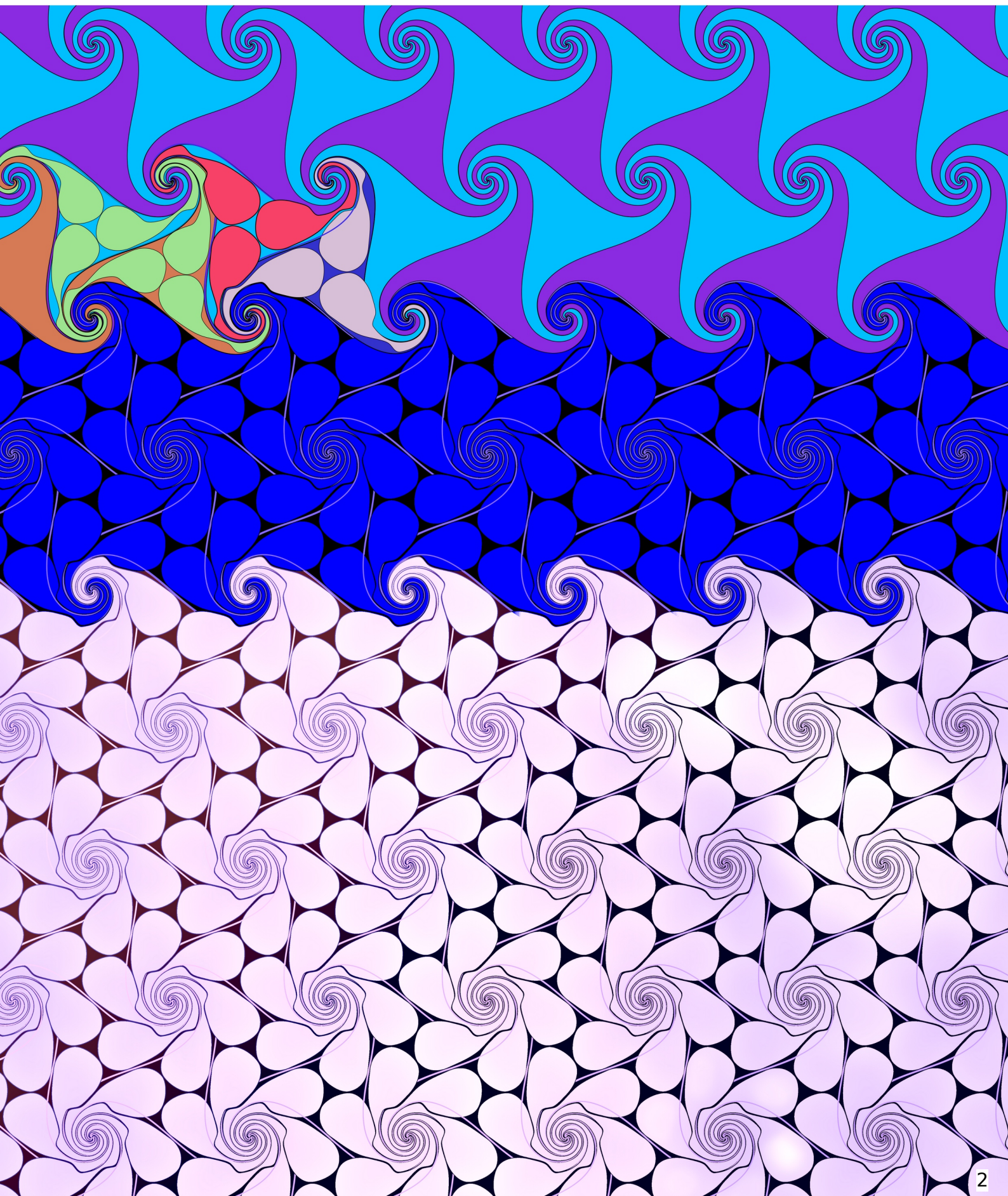
src ; Tuile extraite depuis un bol égéen d'il y'a 4500 ans (Référence ; ' s_18 ' dans la liste de <https://orgone.dev/corgone3.php> . (La ref. ' s_4 ' et aussi la ref. ' s_10 ' ont le même dessin .)) . Mais dans leur culture , aucun milieu de vague de spirales égéenne n'a été extrait en tuile unique . Un rapprochement avec le ' triskel ' (~ symbole) Celtic/Breton/Irlandais est possible . Mais dans leur culture aucun ' triskel ' n'a été utilisé en motif tiléable .



E.g. ; Array ;

- tile 1
"simple translation"
shift column x -24.41 y 0%
shift rows x 37.8% y -31.1%

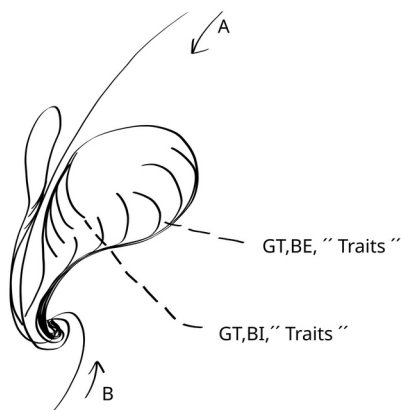
- tile 2
rotate 60°
"simple translation"
idem



A e.g. ; vent

Vent ; On entend la "phase" rythmé entre les C d'une anamole .
possiblement le corp d'Invala .
(e.g. ; ~22.10.25 (quand ça soufflait dans les platanes hauts .) très distinct , petit moment de silence , tous les ~3/4 de seconde .)

A Core Aile A1-A2 GT,BI," Traits " , GT,BE, " Traits "



Les GT forment des Traits ;

- Les Traits en Bord Extérieur du Core , faits par les BE (GT,BE, " Traits ") , sont les Traits en début de course des GT , le long des BE , qui se dirigent également vers l'Intérieur en montant .

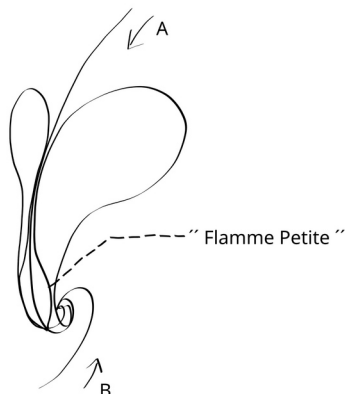
Ce sont des ramifications des GT . (qui font de petits débuts de GT .)
(Ça peut faire les sortes de "veines" tout le long d'une samarre , le fruit d'un érable sycamore) .

- Les Traits en Bord Intérieur du Core , faits par les GT (GT,BI, " Traits ") , sont les Traits dessous la fin de course des GT , le long de la Flamme , qui se dirigent à nouveau vers l'Extérieur en descendant .

Ce sont des ramifications des GT .
(Ça peut faire les cernes sous les yeux . Ça peut faire les cotes d'un Orgonome .

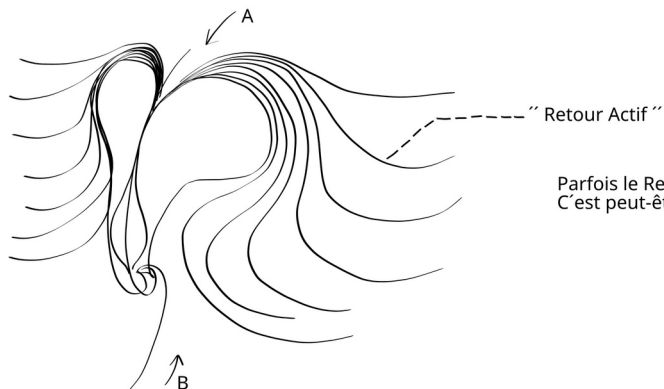
C'est deux Traits sont inverses et se font face de par et d'autre d'une Aile .

A Core " Flamme Petite "



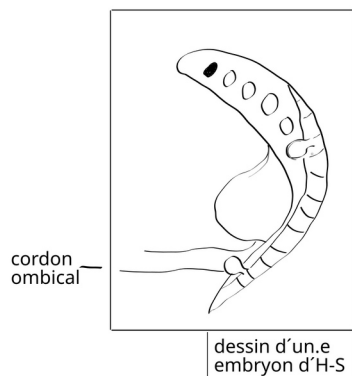
Une Flamme peut être toute petite par rapport à la taille du Core et donc loin en dessous des GT . Elle est toujours à la Base , presque tout en bas .

A Core " Retour Actif "



Parfois le Retour forme plusieurs lignes qui descendent , puis remntent en allant vers l'Extérieur .
C'est peut-être l'AS en milieu confiné (plutôt qu'un Retour .)

GB ref enigme embryo e.g. ; H-S



— Œil , tache noire alignée avec les 4 boules et tout au bout .

— 4 boules qui vont faire ;
~ larynx , machoire inférieure , nez et oreilles .

— " Palletes " , mains et pieds .

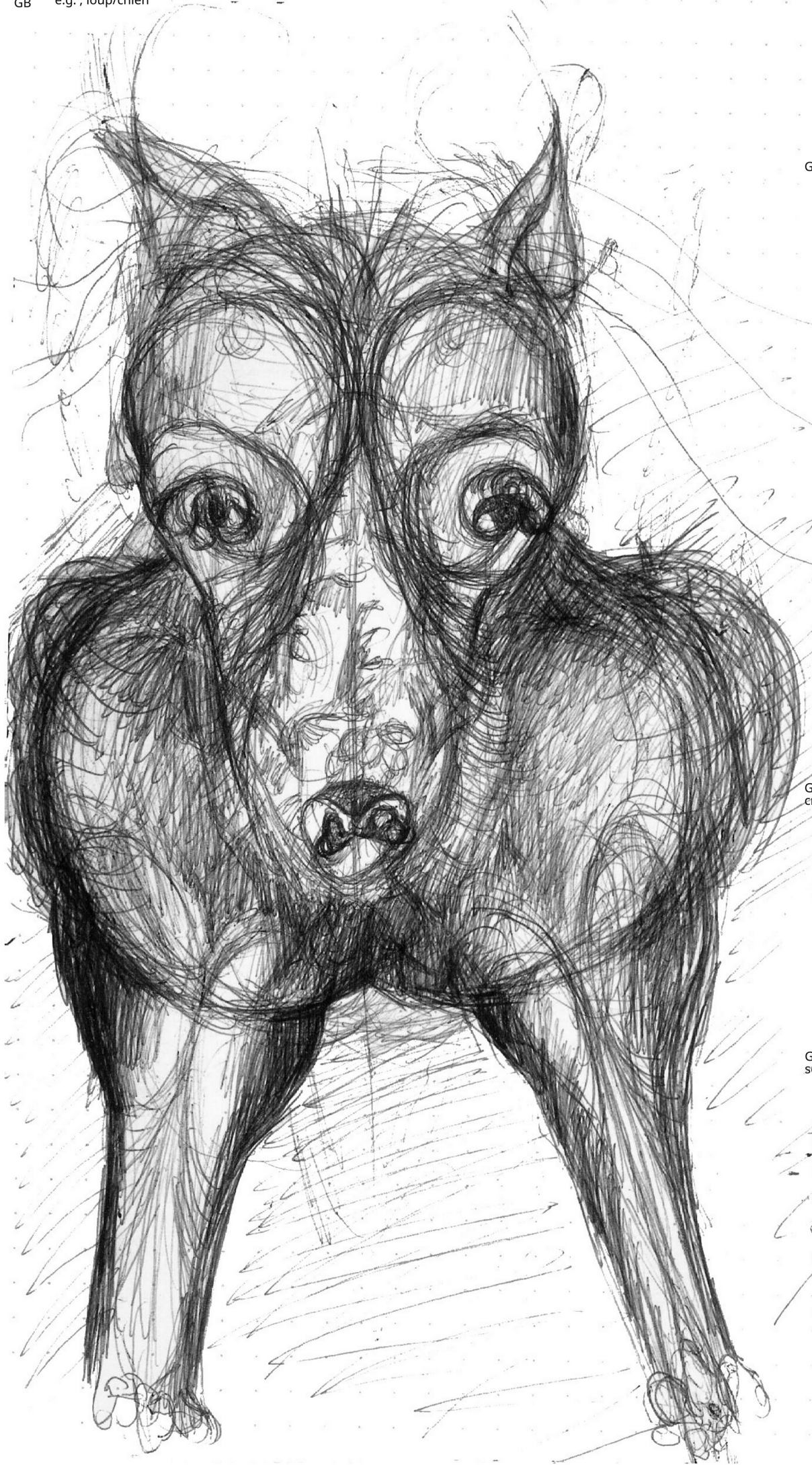
— Segments dans le ver à l'arrière . Une 50aine visibles .

— Queue , qui va rétrécir .

Puis la tête grossie , et se forme .

LS hymenoptère , charançon , paralysation ... affreux

À ce qu'il est paru , il y'a une histoire de " hymenoptères " qui " percent les centres nerveux entre les pattes des araignées et charançons pour les paralyser tout en les maintenant vivant immobiles , puis pondent des œufs sur eux , qui feront des larves qui grandiront dans l'araignée ou charançon . " " hymen " ; ads du mariage ou ~ "séparation" ou ~"entaille" . Guêpe , abeilles sont hymenoptère . hymenoptère = ~ 2paire d'ailes battant en même temps .
(Le charançon a une trompe . Sa trompe et sa tête forment un Core , dont la Base est allongée , c'est la trompe .)



GB AO oreilles Flamme d'un Core

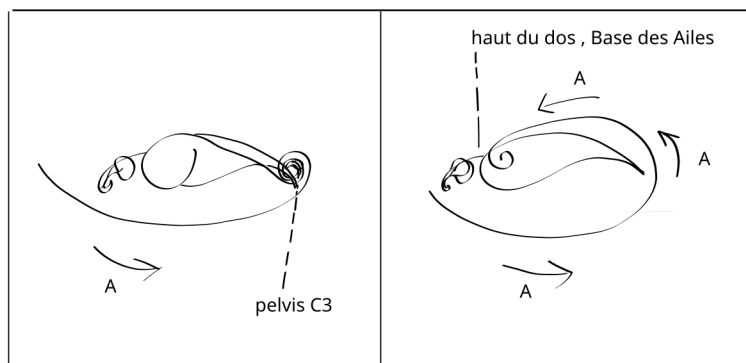
L'oreille d'un loup/chien, est peut-être la Flamme du Core d'un Flux B mobiles. (Donc il y'aurait une SS à la Base.)
(AO, crane C4,GT,C1 oreilles,Flamme)

GB AO truffe/nez C narines + N de crane C4

La truffe, le nez, le groin, le museau etc. sont constitués du Core narines (AO,crane C4, Flamme,C0 narines) plus le Nucleus de crane Core 4 (crane C4,Flamme,N).
(le Nucleus est en forme de cœur (pointu), et se termine tout au bout de la Sortie de Superposition, vers l'avant, et rejoint le Core narines.)
(sur le nez d'un.e H-S, il est visible par les deux traits, de par et d'autres, qui descendent jusqu'aux narines.)

GB AO f uber/mamma/gremium/sein/pis/mamelle hypothèse

Les mamelles sont plus basses chez les autres espèces car le Flux féminin serait vraiment plus précieux, difficile à conserver et augmenter/agrandir sans détruire tout le reste. (H-S est assez oisif et immobile, donc le Flux féminin chez cette espèce serait plus fort, donc les Grands Tourbillons des Ailes du Core qui forme les seins peuvent aller plus loin dans leur parcours, c'est à dire plus hauts. (seins = femelle pelvis C4,GT,BE)) (chez d'autres espèces, tel les oups/chien, il y'a plus que deux mamelles, est-ce autant de mamelles que de GT d'Ailes de Cores ? Ont-elles plusieurs femelle pelvis C4 ?).



dessin Orgonome vue profil

Même dessin qu'avant , mais la Base du Core ptesis (vol , (LAT. ; volare ; voler . GR. ; πετομαι ; voler (oiseaux , ect.) , f. ; πτησομαι . inf. ; πεισται . postr. ; επιτην ; voler . πτηναι ; qui vol . πτησις , εως (η) ; vol , ce qui vol . πτηνος , η , ον ; qui vol . πτηνιχ ; capable de voler (avec ailes/plumes) . EN. ; flight .) de vol est plutôt le haut du dos , juste avant la nuque . (et emplit la cage thoracique jusqu'en praecordia .)

Après avoir passé pelvis C3 , la Sup. remonte le long du dos jusqu'aux Ailes , où il va se superposer avec un Flux B , lequel par la grande quantité d'e. y arrivant , va former un Core , qui va pulser rapidement ;
Ce sont les ailes de l'oiseau , les Ailes du Core de vol .

CS (eg ; vue sur " une pie " ~23.11.25 ~07h47 (GTM+2)

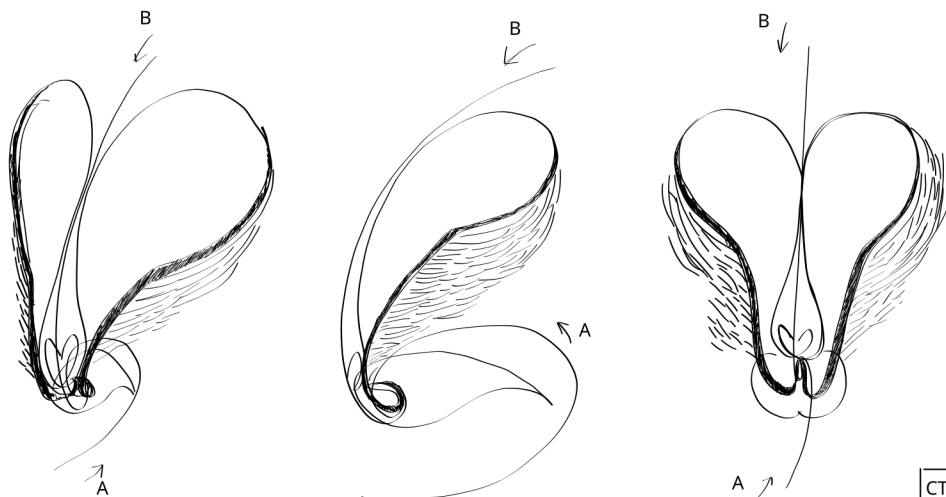
Pelvis C3 , la queue se relève , juste avant une charge d'ailes (Core ptesis) . Le A , attiré par la poitrine (Pelvis C4,AS (Atrium/Arrival/ praecordia)) suffit de décrocher la Superposition de Pelvis C3 et re monter le long du dos .



Le Flux B vient au même endroit (Pelvis C4,AS (Atrium/Arrival/ praecordia) , mais par le haut et derrière (plutôt que par dessous et derrière comme le Flux A) . Mais ce n'est pas le Core du Flux A , mais le Core du Flux B . Les plumes sont alors disposées comme les poils sur d'autres Orgonomes , à l'Extérieur du Bord Extérieur .

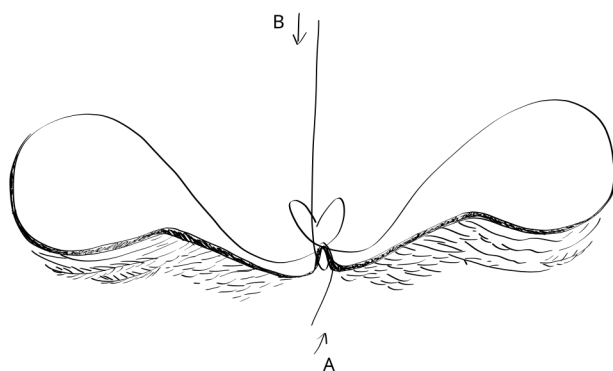


GB oiseau Core ptesis (vol) pulsation



CT (contraction (A.B))

Sup A.B va vers le N pour faire la SS .



DR (expansion (A.B))

(~4 "rangées" de plumes)

Après une SS dans le cou et la tête , en passant par le N .

Le N (en cœur) de la Flamme est dans l'Orgonome . (probablement l'organe du cœur d'un coté , et la rate de l'autre .)

La tête est exactement comme "Anthère" d'orchidée/ caelogyne .

C'est une SS du Core ptesis , dont la courbe est opposée à celle de la Sup (A.B) pendant la Décharge et après .

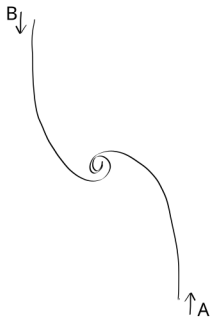
La queue suit la Sup (A.B) , si elle est en expansion , la queue est vers le bas , comme la Sup , qui est " déroulée "

epi dj. Core ptesis (vol) découverte .

Un matin ~12.12.25 , vendredi (journée de Venus) , ~08h20 (gtm+2) , dj. fumait silencieusement à coté d'une dizaine d'étudiant.e.s , dont une en face de dj. , de l'autre coté du poteau de la BU , en attendant qu'elle ouvre . Il y avait ~15 minutes que dj. était là , et encore 10 à attendre . dj. regardait à l'extérieur de ce corridor , le ciel au loin . Il y eut plusieurs groupes d'oiseaux qui survolèrent l'endroit , tout ce temps , des petits , nombreux.se.s , des goélands . Les goélands restaient , et les autres aussi , étonnamment , à force de faire et refaire des tours au dessus , bien visible de là où dj. était . dj. se disait , triste , que l'espèce de "cassure" de leurs ailes , l'angle au 3/4 de leur longueur , dj. ne pouvait pas l'expliquer . Puis dj. rentra à la BU . ~1h après , dj. se déplaçait d'une table à celle de devant , puis dj. sortait l'ordinateur . Puis , en face de dj. , dj. regardait mieux . C'était une fenêtre , où l'on voyait par au-dessus , un mur de la salle de philo en contre-bas . Il y avait un tableau acrylique d'une oie en plein vol , elle étendait les ailes très haut . Alors dj. essayait une dernière hypothèse , en regardant le tableau , ça fonctionnait . Puis reprit le dernier dessin d'oiseau et le texte de description et le modifiait à la volée . C'était bon . dj. envoyait le dessin à ☼ , al , all , chlo .

hypothese 00

ni A ni B ne contractent
A et B égaux en grandeur ,
mouvement , force ...



“ équilibre ”
B est égal à A
A vient d'O
B vient de ext.



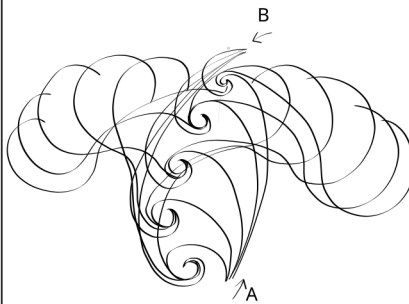
A et B ne bougent pas , ne
contractent pas ,
Seules les Ailes du Core , suivant
la CTDR .
Fonctionne peut-être .

hypothese 01

A Contracte
B plus faible et toujours égal .



“ déséquilibre ”
B + faible que A
A vient d'O
B vient de ext.



A contracté
= Ailes déployées verticalement .
B contracté
= Ailes déployées horizontalement .
Fonctionne peut-être .

hypothese 02

B Contracte
A plus faible et toujours égal .



“ déséquilibre ”
A + faible que B
A vient d'O
B vient de ext.
(e.g. ; en plein jour)



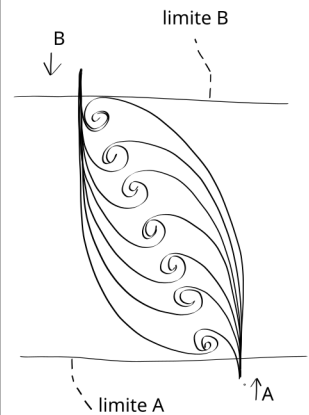
Si c'est B qui contracte ,
ailes déployées
horizontalement .
= contraction (CT)
Fonctionne pas .

hypothese 03

A et B Contractent alternativement .
A , puis B



A a un CTDR , B a un CTDR .



hypothese 04

A et B alternent de haut en bas . La distance entre leur lignes varie . Les Tourbillon qu'ils forment varie . Tous les angles varient . Mais leur boût , leur fin , leur Sortie commune (SS) est toujours collée ou cote à cote . Cet angle de la SS est montrés dans ce dessin . Dans le cas du Core ptesis , la Sortie de Superposition , c'est la tête de l'oiseau . La position de la tête varie donc avec l'angle de la SS , c'est à dire , elle varie selon l'angle du point de rencontre du Flux A et du Flux B . Chaque point de l'axe du milieu est la Sortie de Sup. (SS ≈ le centre de la Superposition (passant par son Nucleus) , et le centre du Core .)

La Base du Core est ici , toujours située juste sous le point de rencontre de A et de B (qui font une SS) , c'est là où il y a l'Orgonome (ici un oiseau) , se mouvant dans , et par , la Superposition qui alimente le Core ptesis) .

La hauteur de l'échelle est la distance entre le point de départ de A et le point de départ de B .

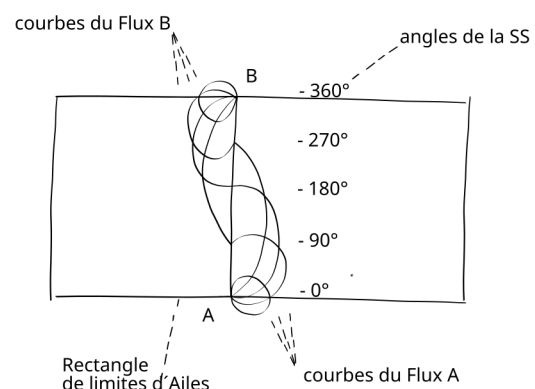
Les Ailes se déploient ou se reploient suivant la contraction du A ou B .
Dans l'hypothèse 04 , les Ailes , au moment de la Charge et de la Tension (CT = Contraction) , sont étendues vers le haut , (c'est à dire , les GT vers le Flux B) .
Elles sont contenues dans une limite , fixée au point de départ du B . Les Ailes , avec leur GT , ne peuvent pas aller plus haut , et donc sont forcées de descendre en se baissant , en s'aplatissant , en s'étalant d'abord horizontalement , en largeur , puis , à cause de la taille des GT qui ne peuvent dépasser la limite B , en se rapprochant à nouveau , verticalement , vers le bas , en sens inverse entre elles .

Dans ce dessin la distance entre le point de départ de A et le point de départ de B est la même que la hauteur des Ailes lorsque le B est en Relaxation maximale , et que le A est Contraction au maximale . C'est à dire que les Ailes sont déployées/étendues verticalement . La taille de leur largeur , leur envergure , quand les Ailes sont écartées l'une de l'autre au maximum , est donc la même que la hauteur doublée , et donc également le double de la distance entre le point de départ de A et le point de départ de B . Les limites des Ailes sont donc ici un rectangle , dont la longueur est égale à 2 fois la hauteur .

Le seul moment où les Ailes sont ployées , c'est à la désactivation du Core ptesis (La plupart du temps , par un retour du Flux A au Core pelvis) . Les Ailes , sans le Core ptesis , sont les GT de pelvis C4 (poitrine) , qui lui , est alors actif .

Dans l'hypothèse 04 , Core ptesis est le Core du Flux B (car il est dans la courbe intérieure de celui-ci) . Mais il est en Contraction lorsque le Flux B est en Expansion , et le Flux A en Contraction . L'Orgonome , l'oiseau fait un effort , tandis qu'au même moment le ciel (le B en Expansion) lui offre allègrement et d'une façon Relaxée , ce dont il a besoin pour s'envoler (pour faire la Sortie de Sup. , et donc permettre la Décharge .

dessin échelle de pulsation hypo. 04



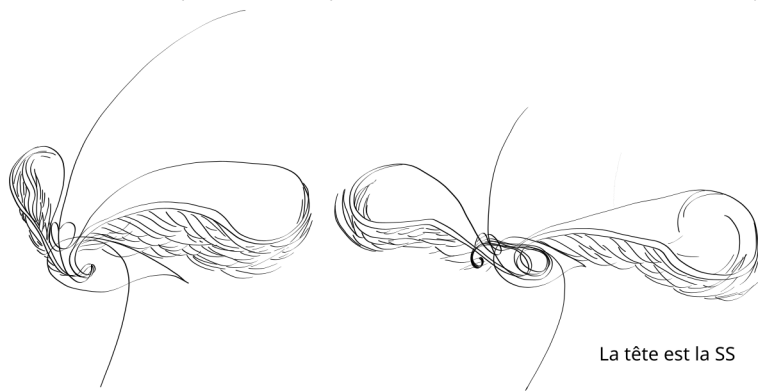
(alterne de haut en bas , chaque point de l'axe est la Sup.)

Angle de la SS ;

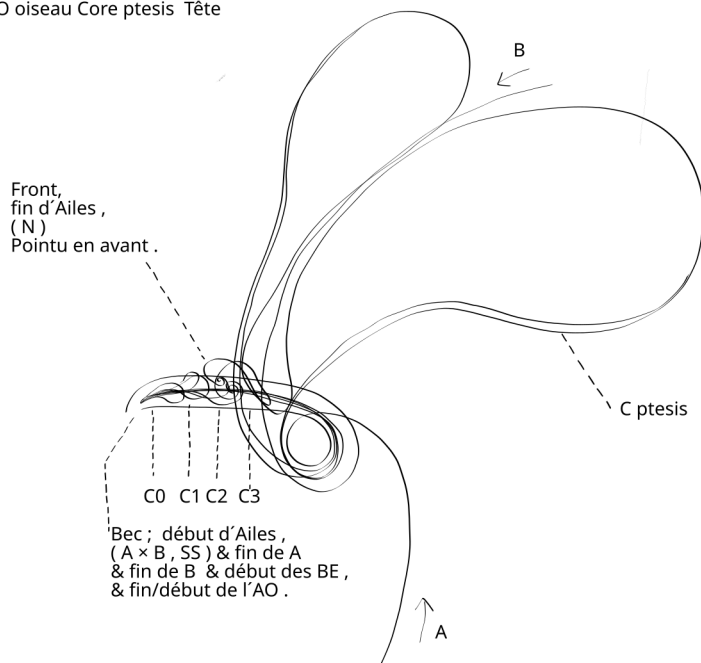
À 0° ; Le Flux A de la Sup. est en Contraction . Le Flux B de la Sup. est en Expansion . Le Core ptesis est en Contraction . Les Ailes sont déployées/Chargées/Tendues verticalement vers le Haut . La tête de l'oiseau est vers le Bas . L'Orgonome fait un effort .

À 180° ; A et B se font face . (La SS doit être inactive) .

À 360° ; Le Flux A de la Sup. est en Expansion . Le Flux B de la Sup. est en Contraction . Le Core ptesis est en Relaxation . Les Ailes sont déployées/Déchargées/Relaxées verticalement vers le Bas . La tête de l'oiseau est vers le Haut . L'Orgonome se repose .

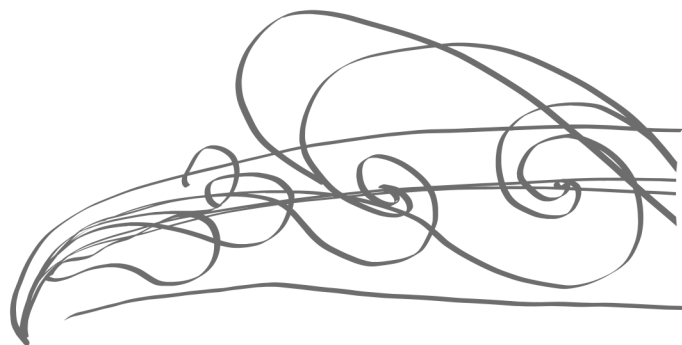


GB AO oiseau Core ptesis Tête

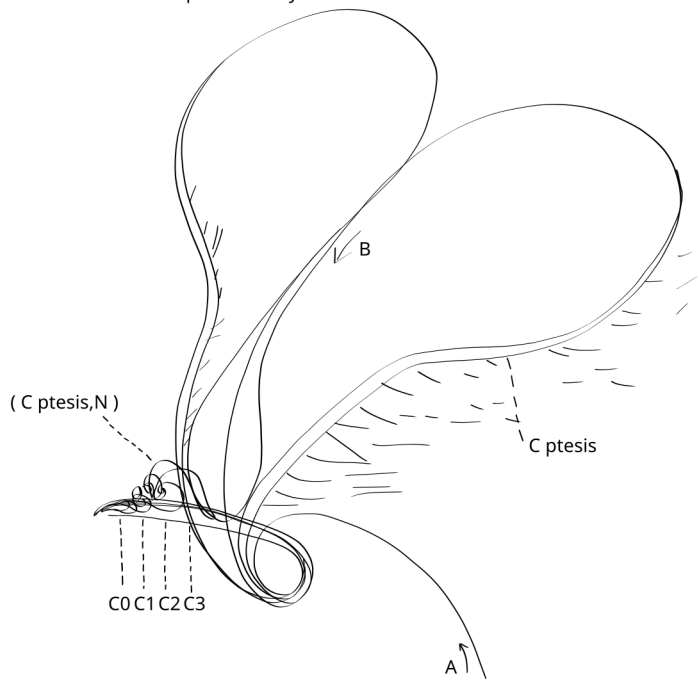


C0 ; Langue
C1 ; Nez/narines
C2 ; Yeux
C3 ; Crane

- Nuque est où se croisent les N,A1-A2 .
- C ptesis fait toute la tête .
- Tête est boût/début/fin d'AO .
A et B n'arrivent pas directement à la tête mais passent d'abord par le corps (praecordia (AS)) .
- C0 , C1 , C2 , C3 se forment à partir de (C ptesis,SS) .
- A et B vont faire le bec .
(A est la partie inférieure du bec .
B est la partie supérieure du bec .)
B est plus fort que A (visible & logique) .



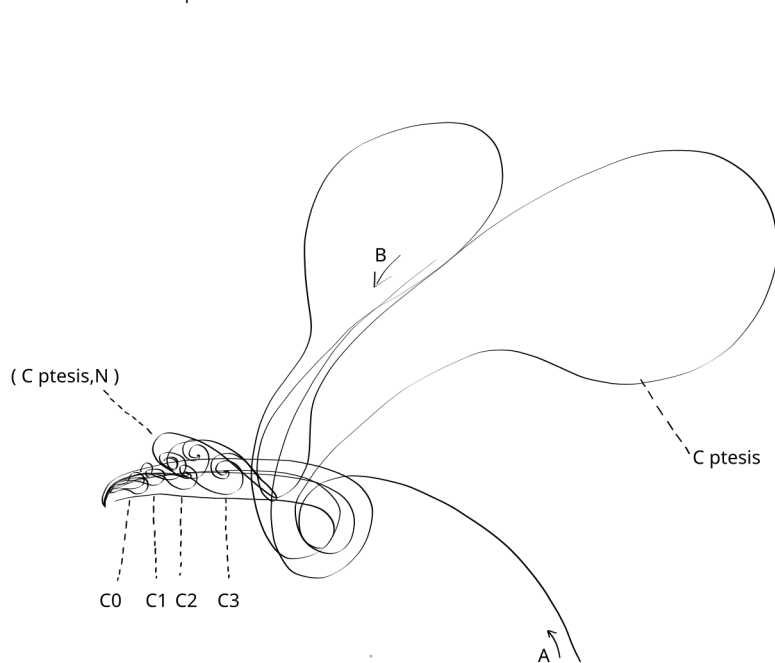
GB AO oiseau Core ptesis Tête yeux



Yeux ; les Grands Tourbillons du Core crane 2 de la Sortie de Superposition du Core ptesis , se Superposent avec les Ailes du Nucleus du Core ptesis d'une Anamole d'Orgonome .

AO, ((C ptesis,SS,C2,A1-A2,GT) x (C ptesis,N,A1-A2))

GB AO oiseau Core ptesis Tête oreilles

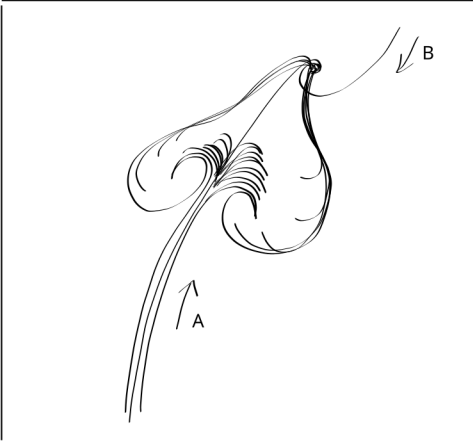


Oreilles ; les Grands Tourbillons du Core crane 3 de la Sortie de Superposition du Core ptesis , se Superposent avec les Ailes du Nucleus du Core ptesis d'une Anamole d'Orgonome .

AO, ((C ptesis,SS,C3,A1-A2,GT) x (C ptesis,N,A1-A2))

Le N de C ptesis est donc perçu par les oreilles , avant de l'être par les yeux , car il passe d'abord à l'arrière du crane , avant d'arriver au front , puis aux yeux .
Les grosses vibrations de l'audio sont captées en 1eres . Presque comme si une des fonctions des oreilles était de calmer le Flux du N de C ptesis , de l'affaiblir , avant de pouvoir le voir , calmement (des vibrations plus petites de la lumière) .

anthos -01

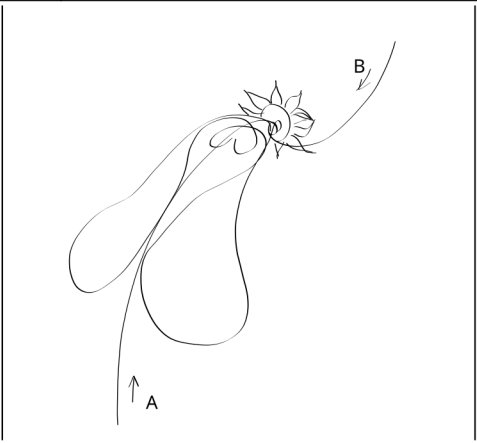


Core du Flux A ,
Le Core est à l'extérieur ,
(étendu au printemps)
anthos = Flamme du Core .

E.g ; Pissenli , Papyrus , Lys , ...
"waz-lili" des Egéen.e.s (~ Papyrus ou ~ Lys)

(fonctionne .peut-être .)

karpos -01



Core du Flux A ,
Le Core est à l'intérieur ,
(étendu à l'automne)
Karpos = Flamme du Core .

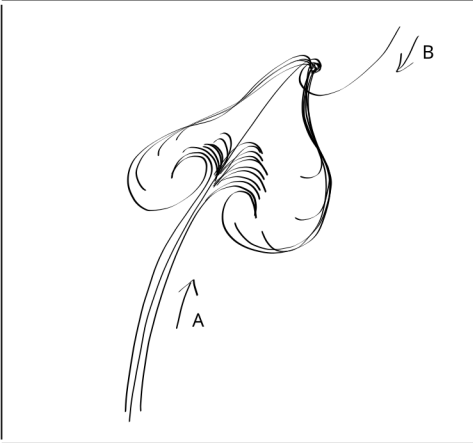
E.g ; Courges , Poires , Pomme , ...

(ne fonctionne pas .)

anthos -01 ;
Les GT font les pétales de fleurs , une ou plusieurs fois suivant la plante (pour un pissenli , la Flamme n'est pas finie , mais bel et bien jaune .
Les pétales se courbent , en suivant le Tourbillon du GT , en revenant vers la tige si elles sont longues .
La fleur " brûle " , se consume , c'est par elle que passe les A d'abord , puis la Sup. de A et B , puis juste le B .
Ceci pourrait fonctionner .

karpos -01 ;
La Base d'un fruit , la Base d'un Core , (avec son N (les graines) , est toujours en direction de la tige/pédoncule (Flux A) .
Ce n'est pas le cas ici .
Ceci ne fonctionne pas .

anthos 00

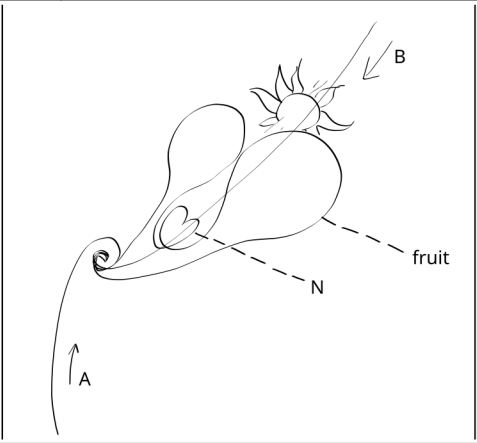


Core du Flux A ,
Le Core est à l'extérieur ,
(étendu au printemps)
anthos = Flamme du Core .

E.g ; Pissenli , Papyrus , Lys , ...
"waz-lili" des Egéen.e.s (~ Papyrus ou ~ Lys)

(fonctionne .peut-être .)

karpos 00



Core du Flux B ,
Le Core est à l'intérieur
(étendu à l'automne)
Karpos = Core entier .

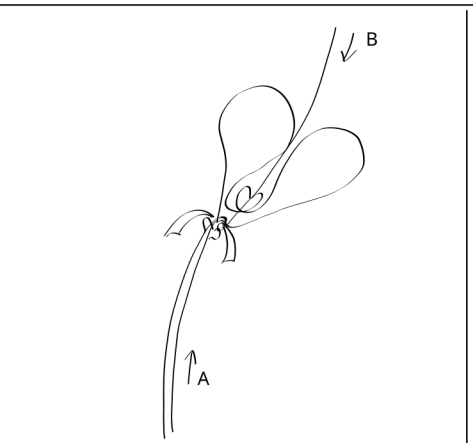
E.g ; Courges , Poires , Pomme , ...

(cornuatus ; fonctionne .)

anthos 00 ;
Les GT font les pétales de fleurs , une ou plusieurs fois suivant la plante (pour un pissenli , la Flamme n'est pas finie , mais bel et bien jaune .
Les pétales se courbent , en suivant le Tourbillon du GT , en revenant vers la tige si elles sont longues .
La fleur " brûle " , se consume , c'est par elle que passe les A d'abord , puis la Sup. de A et B , puis juste le B .
Ceci pourrait fonctionner .

karpos 01 ;
Une fois la Superposition passée par la fleur , elle continue la Sup. mais sous la fleur , de l'autre côté . Entre elle et la tige , il y'a le fruit , le Core du Flux B , qui grandit doucement .
Le passage de la Sup. de l'Extérieur à l'intérieur de la plante est une pénétration . Les Flux A et B ont été accouplés bien avant ; au printemps . Elle se fait à la contraction de la plante , de l'été à l'hiver , le fruit pousse en automne , pour du standard , à un seul cycle . (Ou bien pulse plusieurs fois par an , ou bien juste au printemps , tout de suite en début d'année (e.g ; cerisier .)
(insectes et pollen suivent le Flux B et font la Sup. .)
(lune aide à l'extension (~ grosse masse qui attire vers le haut .) .)
(printemps aide à l'extension (~ eau s'évapore avec proximité du soleil , ~ grosse masse qui attire vers le haut .) .)
Ceci fonctionne .

anthos 01

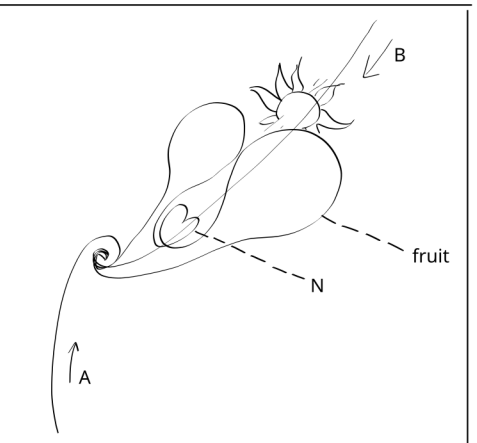


Core du Flux B ,
Le Core est à l'extérieur ,
(étendu au printemps)
anthos = Core entier .

E.g ; Coquelicot , Tulipe , ...

(cornuatus ; fonctionne .)

karpos 01



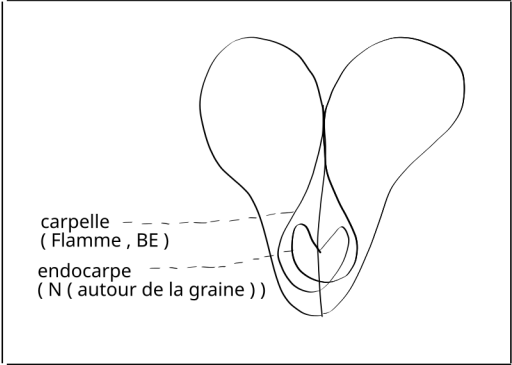
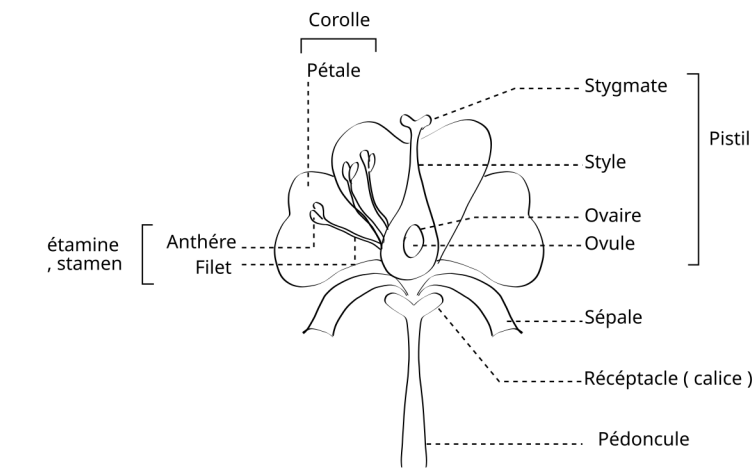
Core du Flux B ,
Le Core est à l'intérieur
(étendu à l'automne)
Karpos = Core entier .

E.g ; Courges , Poires , Pomme , ...

(cornuatus ; fonctionne .)

anthos 01 ;
Les deux Ailes (avec leur GT) font les pétales de fleur . La Flamme fait le pistil au milieu , dont la Base est en direction de la tige/pédoncule (Flux A) . Sa couleur est probablement dans les tons jaunes .
La fleur " brûle " , se consume , c'est par elle que passe les A d'abord , puis la Sup. de A et B , puis juste le B .
Ceci fonctionne .

karpos 01 ;
Une fois la Superposition passée par la fleur , elle continue la Sup. mais sous la fleur , de l'autre côté . Entre elle et la tige , il y'a le fruit , le Core du Flux B , qui grandit doucement .
Le passage de la Sup. de l'Extérieur à l'intérieur de la plante est une pénétration . Les Flux A et B ont été accouplés bien avant ; au printemps . Elle se fait à la contraction de la plante , de l'été à l'hiver , le fruit pousse en automne , pour du standard , à un seul cycle . (Ou bien pulse plusieurs fois par an , ou bien juste au printemps , tout de suite en début d'année (e.g ; cerisier .)
(insectes et pollen suivent le Flux B et font la Sup. .)
(lune aide à l'extension (~ grosse masse qui attire vers le haut .) .)
(printemps aide à l'extension (~ eau s'évapore avec proximité du soleil , ~ grosse masse qui attire vers le haut .) .)
Ceci fonctionne .



src ; Miscellanéea des fleurs, Anne-France Dautheville, ed. Buchet Chastel .

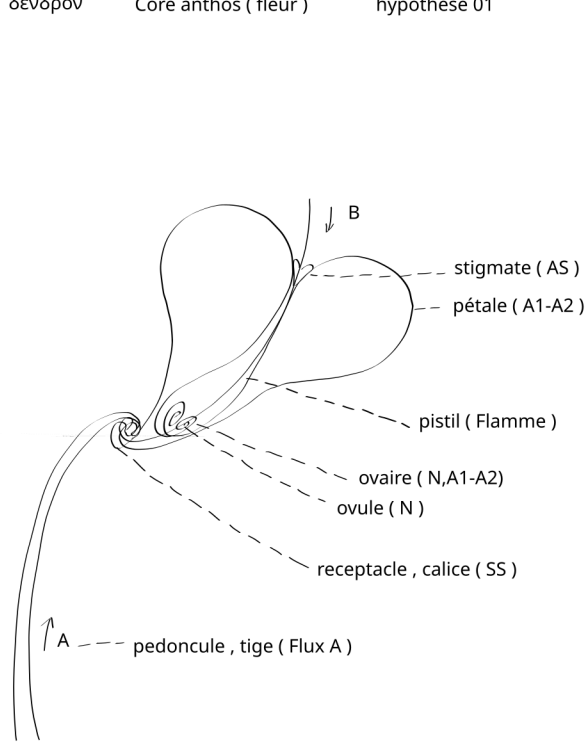
GB δενδρον Core anthos (fleurs) ref voc e.g.

C1 , AS ; " stygmate " .

GB δενδρον Core anthos (fleur) hypothèse

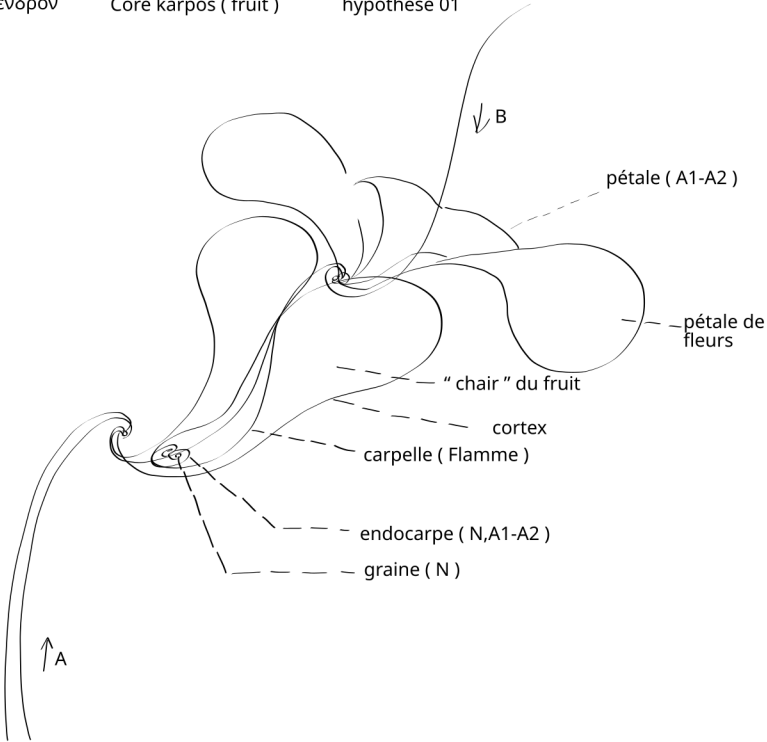
il y'a autant de Cores assemblés en une fleur , que de pétales (# et d'étamines ?)
Chaque pétale sont les deux ailes d'un Core . (# chaque étamine sont la Flamme de ce Core ? (et les Anthères sont les Nucléus de cette Flamme ?) .)
Ces Cores sont autour du core principal , celui dont la Flamme est le pistil , qui ouvrira les pétales une fois chargé (en écartant les Ailes avec GT) , dont la Base est sur le pédoncule (Tige , Réceptacle , Calice) qui est le Flux A .

GB δενδρον Core anthos (fleur) hypothèse 01



La fleur se forme , les pétales s'ouvrent . Quand chargé au maximal , la Sortie de la Superposition du Flux A et B se fait au niveau du "réceptacle" / "calice" .

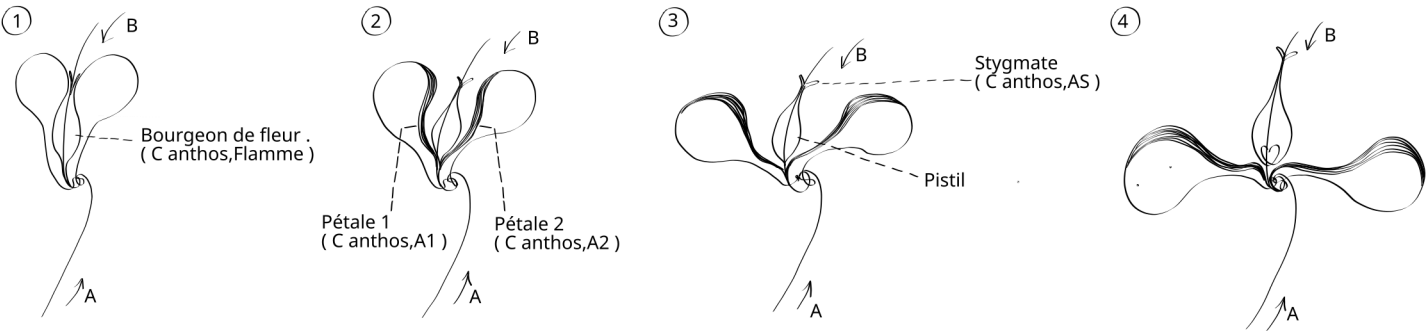
GB δενδρον Core karpos (fruit) hypothèse 01



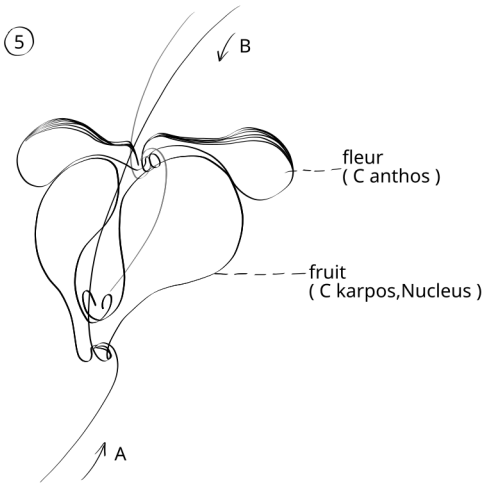
Entre la fleur à présent déchargée et la tige , un fruit commence à pousser (e.g. ; pomme , poire , samares etc.) .

hypotheses probables ;
- La Superposition de A et B crée alors un nouveau Maillon entre A et B .
~ le Flux B a avancé plus en profondeur dans la fleur .

manque ; étamine (stamen) , sépales ,
dj. crois que anthos 00 et anthos 01 sont tous deux valides suivant espèces .

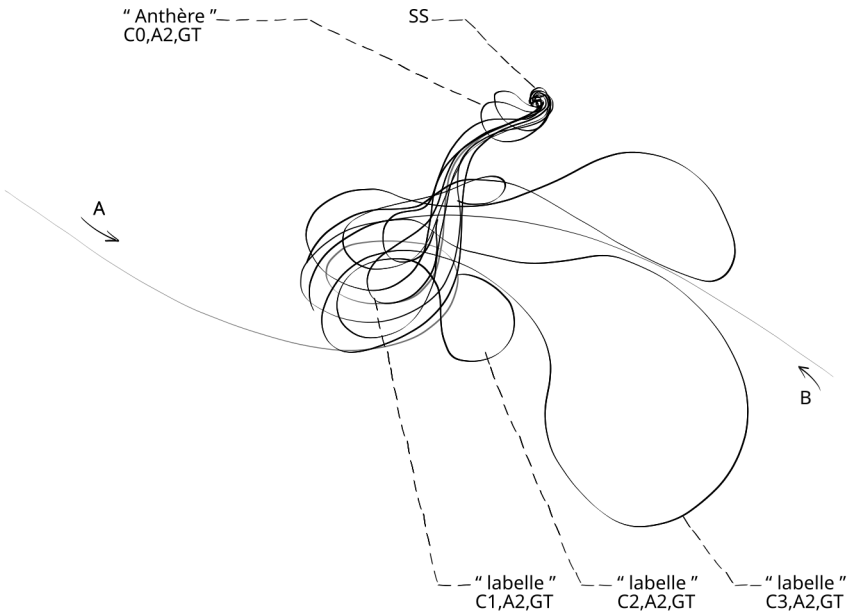


- 1 ; Le bourgeon/bouton de fleur (anthos) a été formé par le Core grandissant .
- 2 ; Le Core commence la Charge , les Ailes commencent à s'écarter , ce qui a pour effet d'écarter également le Haut de la Flamme , et toute l'arrivée du Flux B (AS) , les pétales de la fleur (anthos) restent en Bord Intérieur des Ailes (A1-A2,BI) et donc en Bord Extérieur de la Flamme (Flamme,BE) , et donc commence à "s'ouvrir" . Le " pistil " , solide , moins souple que les pétales , garde la première forme de la Flamme , avec le " stygmate " en Arrivée de Sup. (AS) .
- 3; Continue .
- 4 ; Expansion maximale , fleur ouverte .



- 5 ; Décharge , la Sortie de Sup. se fait , le Nucleus est " fécondé " , le fruit va commencer à grandir de lui (les " ovaires ") .

il manque les " stamens " , les " sépales " , le passage des " ovaires " du fruit , du N , sous la fleur , par la Sup. A.B après la décharge .



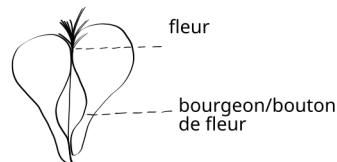
- Les cores sont en Continuation . L' " Anthère " est le premier Core (C0) , puis un moins visible le long du Flux A (C1) , puis les " petites ailettes " sur le côté du " labelle " /pétale sont les GT d'un troisième Core (C2) , puis la plus grande partie du " labelle " /pétale est fait les deux Ailes d'un quatrième Core (C3) .
- Exactement comme les pelvis des Orgonomes , tels que par exemple , un H-S male .
- On peut voir ici Core anthos 0 , l' " anthère " , au sommet d'une courbe inversée à la courbe en spirale de la Superposition de A et B .
- Exactement comme les phalus/clitoris des Orgonomes , tels que par exemple , un penis d'un H-S male .
- Il manque ici les feuilles du haut des orchidées/caelogines/ phalotruc .. , il est possible qu'il y ait une deuxième série de Core en continuation sur la même fleur , mais en direction inverse , c'est à dire , peut-être un Core anthos femele .)

GB δειδρον Core anthos (fleur) , Core karpos (fruit) hypothèse 01 problème place du N

Dans un fruit (e.g. ; une pomme d'un pommier) , le N se trouve à la Base de la Flamme , à l'intérieur de celle-ci .
Dans un fruit (e.g. ; les samarres d'un Erable) , le N se trouve dans les BE et BI des Ailes , à la Base , comme hors de la Flamme .

GB δειδρον Core anthos (fleur) hypothèse 01 problème dessus Flamme e.g. ; pissenli

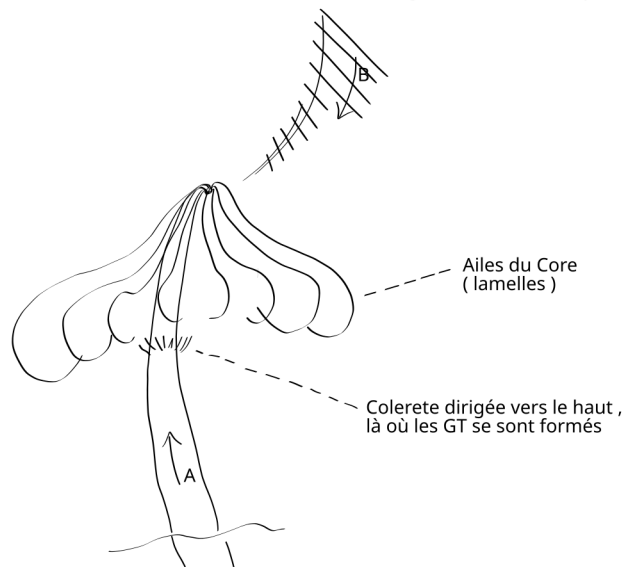
La fleur sort au dessus de la Flamme , et peut-être que ses " pétales " jaunes n'ont pas forcément la forme du Haut des GT .
Presque comme si il y'aurait un 2ème Core au dessus du premier Core flox , qui en ferait une nouvelle Flamme .
D'autres flox sont peut-être idem qu'ici .



GB δειδρον Core karpos (fruit) hypothèse 01 e.g. ; courge , potimarron , cucurbitacés ...

Une courgette est Core avec 2 Ailes visibles (comme une poire) . (C.kr ; le mot ' Courgette ' à la racine " cor ")
Une citrouille est un Core avec de nombreuses Ailes (moins d'Ailes que le Core du champignon (e.g. lepiote))

GB δειδρον champignon e.g. ; Coulemelle (~ lepiote)



C'est idem que les fruits/fleurs au stade fleur . Sauf que le Core est visible .
Un Core se forme doucement au bout d'une tige . En matière (souple et blanche) l'e s'élève du sol , conduite par de l'eau , tirée vers le haut (soit par le soleil , lune , ou grande quantité d'e. autour) , il y'a peu de vent , sinon ce serait soufflé . Une tige monte lentement .

Il n'y a pas de Superposition qui se fait en haut de la tige avec un Flux B venant de l'extérieur ... (si il y'a une Superposition qui se fait , le A se courbe plus , le nombre d'Ailes est moindres , et elle deviennent mobiles suivant l'arrivée du B ...) .

Alors le Flux A commence à former un Core . L'e. s'étale de tous cotés pour faire le Core aux nombreuses Ailes (arrivée à une certaine hauteur , l'e rencontre une densité plus forte que la sienne , elle est donc répartie/étalée de tous cotés , chaque Aile fait une lamelle) .

Plus l'e. du Flux A arrive , tirée vers le haut , plus le Core se charge , s'épaissi , s'allonge , grandi et surtout , commence à s'ouvrir , (ses deux ou multiples GT s'écarter les uns des autres) C'est la Charge et la Tension (du CTDR) .

Le " chapeau du champignon " (son Core) , chargé au maximum , tendu , il devrait se produire une Décharge et une Relaxation comme n'importe quel Core , (tel qu'une méduse) . Cette Décharge et cette Relaxation pourraient se produire dans la nuit ? ou bien autre chose ? (en tout cas , ce serait moteur et ça irait vite et fort) , mais vu qu'il n'y'a pas de Superposition avec un Flux B , la Décharge et la Relaxation ne semblent pas se faire (sinon les champignons seraient mobiles eux aussi , et suivraient leur Flux B .

(C'est très exactement ce qu'il se passe lors d'une explosion de " bombe à hydrogène " , " bombe A " , " bombe atomique " , " bombe nucléaire " .)

GB δειδρον Core anthos (fleur) , Core karpos (fruit) LS vocabulaire

fleur ; (LAT. : flos , oris ; fleur . GR. : ανθος , εως (το) ; (anthos) fleur , ce qui croît . (λουλουδι ; fleur . ποδον ; rose) . ALL. : die Blüt ; la fleur (Blume , pl ; die Blumen) . EN. ; flower .)
fruit ; (LAT. : fructus ; fruit . GR. : καρπος/ου (ò) ; (karpos) fruit . ALL. : Früchte ; fruit . EN. ; fruit .)
arbre ; (LAT. : arbor ; arbre . GR. : δειδρον (dendron) ; arbre . ALL. : die Baum ; l'arbre . EN. ; tree .)

GB δειδρον Core anthos (fleur) LS vocabulaire e.g. ; Art Égéen/Minoen

"waz-lily" est le terme fréquent , en EN. , pour décrire les peintures de Cores faite par les Égéen.e.s/Minoen.e.s il y'a plus de 3500 ans , majoritairement sur poteries ou fresques . Il désigne selon les " chercheurs , chercheuses , archéologues , un dessin faisant une combinaison de la fleur d'un papyrus (qui fait la "tête" du dessin . " [...] stamen (papyrus head) [...] ") et de Lys rouge (qui fait les "pétales" du dessin . " leaves (red lilies) [...] ") .

Sur une 15 aines de livres ou journaux , ou résumés de colloques scientifique , un mot désignant une forme de cœur n'est évoqué qu'une seule fois .
" But the leaf shape on the garland is not close to the ivy paintings , which are essentially rendered heart-shaped [...] "
Ref ; L'iconographie Minoenne , Peter Warren , Darcque & Poursat , 22 avril 1983 . p194

" [...] harmonies ; the work at the same time conveys understanding of the world of plants , together with a delicate sens of the possibilities of transforming them [...] " , " [...] their stylistic evolution [...] " .
Ref ; L'iconographie Minoenne , Peter Warren , Darcque & Poursat , 22 avril 1983 . p199

" O, mickle is the powerful grace that lies
In herbs, plants, stones and their true qualities . "
W. Shakespeare

GB δειδρον Core anthos (fleur) LS vocabulaire e.g. Proust . ref. étamine etc.

src ; À la recherche du temps perdu , Marcel Proust , ed. Gallimard , col. Quarto . 1999. (livre ; Du coté de chez Swann .)

" [...] Sorte de Règne Végétal de l'athmosphère [...] " .
" Plus haut , s'ouvriraient leur corolles ça et là , avec une grâce insouciant , retenant négligemment , comme un dernier et vaporeux atour le bouquet d'étamines , fines comme des fils de la vierge , qui les embrumait tout entiers , qu'en essayant de mimer au fond de moi le geste de leur efflorescence [...] (~ comme la tête d'une f)
" et les fleurs tenaient chacune d'un air distrait son étincelant bouquet d'étamines , fines et rayonnantes nervures de style flamboyant du vitrail et qui s'épanouissaient en blanche chair de fleur de fraisier . "
" [...] invisible et fixe odeur , à m'unir au rythme qui jetait leur fleurs , ici et là , avec une allégresse juvénile et à des intervalles inattendus comme certains intervalles musicaux , elles m'offraient indéfiniment le même charme avec une profusion inépuisable , mais sans me laisser approfondir d'avantage , comme ces mélodies qu'on rejoue cent fois de suite sans descendre plus avant dans leur secret . J[...] " .
" [...] senti [...] comme devant les épines blanches mais avec plus d'émerveillement , que ce n'était pas facticement , par un artifice de fabrication humaine , qu'était traduite l'intention de festivité dans les fleurs , mais que c'était la nature qui , spontanément , l'avait exprimée avec la naïveté d'une commerçante de village travaillant pour un reposoir , en surchargeant l'arbuste de ces rosettes d'un ton trop tendre et d'un pompadour provincial . "
" Mille petits boutons d'une teinte plus pâle , qui , en s'entrouvrant , laissant voir comme au fond d'une coupe de marbre rose [...] " .
" [...] flamme rouge au dessus de sa bouée graisseuse et noire [...] " (En décrivant un Coquelicot (C.Flamme.)
" [...] ondulaient , aussi nombreuses , de petites feuilles en forme de cœur , et c'est sans tristesse que j'apercevais [...] " .
" « J'ai des amis partout où il y'a des groupes d'arbres blessés , mais non vaincus , qui se sont rapprochés pour implorer ensemble avec une obstination pathétique un ciel inclement qui n'a pas pitié d'eux . "
" rougir de l'indescence des fleurs "
" « Celle-là a l'air découpée dans la doublure de mon manteau » dit-elle à Swann en lui montrant une orchidée , avec une nuance d'estime pour cette fleur si « chic » , pour cette sœur élégante et imprévue que la nature lui donnait , si loin d'elle dans l'échelle des êtres et pourtant si raffinée , plus digne que bien des femmes , qu'elle lui fit une place dans son salon . " (catleyas [...] en soie , en satin [...]) .

AE,AT Logs Horror , Pluies , Volcan , Fire ...

16.12.25
- **AT,C0,AS × AT,C2,A2,BE,GT,bas (praetermitto) ;**
Pakistan , Karachi(town)(87km N.W.) "and some areas of the Balochistan province " (25.52°N,66.55°E)
H 5.2 00h51 (pst) depht 12km
<https://tribune.com.pk/story/2582332/52-magnitude-earthquake-reported-in-karachi>
<https://www.msn.com/en-in/news/world/52-earthquake-hits-pakistans-karachi/ar-AA1SraXY>

- **AT,C0,AS × AT,C2,A2,BE,GT,bas (praetermitto) ;**
Pakistan , (25.48N, 66.69E)
H 4.8 01h21(IST) depht 10km "the fifth in a month"
<https://www.republicworld.com/world-news/pakistan-hit-by-48-magnitude-earthquake-fifth-tremor-in-less-than-a-month>

14.12.25
- **AT,C0,AS × AT,C2,A2,BE,GT,bas (praetermitto) (anaclasis) ;**
Nepal "central" , Thoché(town) Manang(district), Gandaki(province)
H 4.7 12h54
<https://english.mathrubhumi.com/news/world/47-magnitude-tremor-jolts-central-nepal-no-damage-reported-sirkk8ed>
<https://www.msn.com/en-in/news/news/mild-earthquake-hits-central-nepal-s-manang-district/ar-AA1SknT5>

11.12.25
- **AT,C0,AS × AT,C2,A2,BE,GT,bas (praetermitto) (anaclasis) ;**
Tibet (33.33N,86.82E)
H 4 05h54m51s (IST) depht 10km
<https://www.msn.com/en-in/news/India/earthquake-of-magnitude-40-strikes-tibet/ar-AA1S812e>

" Tsunyi county of Nagqu city in Southwest China's Xizang " (32.95N,88.65E)
H 5 depht 10km
<https://www.chinadaily.com.cn/a/202512/12/WS693b5380a310d6866eb2e35a.html>

05.12.2025
- **AT,C0,AS × AT,C2,A2,BE,GT,bas (praetermitto) ;**
Pakistan , (34.52°N, 72.46°E)
H 3.6 10h39m (IST) depth 40 km
<https://www.republicworld.com/world-news/pakistan-hit-by-48-magnitude-earthquake-fifth-tremor-in-less-than-a-month>

04.12.25
- **AT,C0,A1,GT,BI ;**
Xinjiang , (41.10N,78.61E)
H 6.2 13h14m07s (IST) depth 10 km
<https://www.msn.com/en-in/news/world/earthquake-of-62-magnitude-hits-china-epicenter-is/ar-AA1RHqDD>
<https://news24online.com/world/china-earthquake-6-2-magnitude-quake-rattles-xinjiang-aftershocks-expected/680723/>
<https://www.msn.com/en-in/news/world/6-2-magnitude-earthquake-jolts-china-s-xinjiang-region-no-casualties-reported/ar-AA1RKCaD>

- **AT,C0,AS × AT,C2,A2,BE,GT,bas (praetermitto) ;**
Xinjiang , (41.13N,78.40E) " Akqi County close to the Kyrgyzstan border " , " in Kizilsu Kirgiz autonomous prefecture, Xinjiang Uygur autonomous region " , " around 813 km from Urumqi, Xinjiang's regional capital. The average elevation within a 5-kilometer radius of the epicenter is around 2,557 meters. "
H 6.0 15h44(local time) (07h44 GMT) depht 10km
<https://www.reuters.com/business/environment/magnitude-60-earthquake-strikes-chinas-xinjiang-region-2025-12-04/>
<https://www.chinadaily.com.cn/a/202512/04/WS69319937a310d6866eb2cf18.html>
<https://www.jagonews24.com/en/international/news/87682>

30.11.25
- **AT,C0,AS × AT,C2,A2,BE,GT,bas (praetermitto) (anaclasis) ;**
Népal , Bayjang , Sudur , Saipal(mount)
H 4.4 , 12h09 (local time)
<https://www.msn.com/en-in/news/world/44-magnitude-earthquake-strikes-western-nepal-province/ar-AA1RqZ7N>

- **AT,C0,AS × AT,C2,A2,BE,GT,bas (praetermitto) (anaclasis) ;**
India , Uttarakhand , Chamoli (30.19 °N,79.48°E)
H 3.7 10h27m07s (IST) , depht 5km

<https://www.thehindu.com/news/national/uttarakhand/earthquake-of-magnitude-37-strikes-uttarakhands-chamoli-district/article70341126.ece>

- **AT,C0,AS × AT,C2,A2,BE,GT,bas (praetermitto) (anaclasis) ;**
Tibet , Yuksom , Sikkim (28.05°N,87.76°E)
H 3.0 depht 10km
<https://www.aninews.in/news/world/asia/earthquake-of-magnitude-30-strikes-tibet20251130081948/>

25.11.2025
- **AT,C0,AS × AT,C2,A2,BE,GT,bas (praetermitto) ;**
Pakistan , (36.54°N,72.02°E)
H 4.3 02h27m17s (IST) depth 120 km
<https://www.republicworld.com/world-news/pakistan-hit-by-48-magnitude-earthquake-fifth-tremor-in-less-than-a-month>

22.11.25
- **AT,C-1,F,C0 ;**
Irak
H 5 8h29 (UAE) , depht 30km
<https://www.msn.com/en-ae/news/middleeast/uaes-ncm-records-50-magnitude-earthquake-in-iraq/ar-AA1QX10n>

21.11.2025
- **AT,C0,AS × AT,C2,A2,BE,GT,bas (praetermitto) ;**
Pakistan , (36.12°N,71.51°E)
H 5.2 03h09m12s (IST) depth 135 km
<https://www.republicworld.com/world-news/pakistan-hit-by-48-magnitude-earthquake-fifth-tremor-in-less-than-a-month>

20.11.2025
- **AT,C0,AS × AT,C2,A2,BE,GT,bas (praetermitto) ;**
Pakistan , (35.02°N,71.63°E)
H 3.9 17h19m20s (IST) depth 10 km
<https://www.republicworld.com/world-news/pakistan-hit-by-48-magnitude-earthquake-fifth-tremor-in-less-than-a-month>

14.11.25
- **AT,C1,A2,BE ;**
Pays-bas N. Zeerijp(village)(near) , Delfzijl(10 km. W. of)
H 3.4 01h16 (00h16GMT) " The tremor is the third-strongest ever measured in Groningen and the most severe since a 3.4-magnitude quake struck Westervliet in 2019. The strongest recorded quake in the province measured 3.6 in Huizinge in 2012 "
<https://www.aa.com.tr/en/europe/magnitude-34-earthquake-hits-northern-netherlands-strongest-in-years/3743727>

12.11.25

Egée(sea) , Chypre(island) (20km N.E.) , Paphos(town)
H 5.3 11h32(9h32gmt) , depht 15km
<https://greekcitytimes.com/2025/11/13/cyprus-earthquake-november-2025-paphos/>
<https://www.independent.co.uk/news/world/europe/cyprus-earthquake-pathos-tremors-magnitude-b2863709.html>
<https://www.devdiscourse.com/article/science-environment/3694584-cyprus-tremor-shakes-the-mediterranean-a-seismic-event-without-casualties>

03.11.25
- **AT,C0,AS × AT,C2,A2,BE,GT,bas (praetermitto) (anaclasis) ;**
Afghanistan (N.)
H 6.3 ~ 01h (local time) , depth 28 km , 20 deads 300 injured , " [...] The state-run energy company DABS [...] lost power after electricity lines from Uzbekistan – a major supplier of power to Afghanistan – were severed. [...] total blackout "
<https://abcnews.go.com/International/wireStory/powerful-63-magnitude-earthquake-shakes-northern-afghanistan-127115988>
<https://www.cbsnews.com/news/afghanistan-6-3-magnitude-earthquake/?ftag=YHF4eb9d17>
<https://ktvz.com/news/national-world/cnn-world/2025/11/02/multiple-casualties-feared-after-powerful-magnitude-6-3-earthquake-strikes-northern-afghanistan/>
e++
<https://www.brecorder.com/news/40389787>
<https://www.straitstimes.com/asia/south-asia/no-resolution-as-afghanistan-pakistan-end-peace-talks-in-istanbul-sources-say>
<https://www.kgou.org/world/2025-10-31/pakistan-and-afghanistan-agree-to-maintain-a-ceasefire-for-now-heres-what-to-know>

02.11.25
- **AT,C1,A2,BE ;**
Angleterre (pays) , Wales (N.W. coast of) , Rhosneigr(town , " in the Irish Sea ") (5.6 miles (9km)

southwest of)
H 0.4 7h55 depht 17km " Looking back only two months ago, a 0.7 magnitude tremor was also recorded in Bannau Brycheiniog National Park at Llangyndir. Powys has been particularly active this year with at least six tremors recorded in the county in the past three months."
<https://www.msn.com/en-gb/news/newsbirmingham/earthquake-strikes-off-uk-coast-as-tremor-recorded-by-experts/ar-AA1QrmR2>

28.10.25
- **AT,C0,AS × AT,C2,A2,BE,GT,bas (praetermitto) (anaclasis) ;**
Pakistan , Balochistan (N.)
praetermitto cloud inval/sss
" Rare Lenticular Cloud Formation Over Quetta
A lenticular cloud formation was observed in the early morning of Oct 28, 2025, over Koh e Murdaar - eastern range of Quetta city. The cloud appeared before sunrise, persisted for approx. 20 minutes, and dissipated just prior to sunrise "
<https://www.dawn.com/news/1951777>
<https://www.msn.com/en-in/news/world/ufo-missile-or-just-some-natural-phenomenon-mysterious-rainbow-glow-over-pakistan-goes-viral/ar-AA1PtNJV>
<https://www.msn.com/en-in/news/world/what-s-up-in-pakistan-rare-colourful-clouds-ufo-missile-test-rumours-stun-quetta-residents/ar-AA1PoVos>

27.10.25
- **AT,C2,A2,BE ;**
Turkey , Balikesir(province) , Sindirgi(town)
H 6.1 22h48 (local time) (19:48 GMT) depth 5.99 km
<https://www.msn.com/en-us/public-safety-and-emergencies/natural-disasters/magnitude-6-1-earthquake-hits-western-turkey-causing-buildings-to-collapse/ar-AA1PiJfL>
<https://www.nytimes.com/interactive/2025/10/27/world/middleeast/earthquake-turkey.html>

21.10.25
- **AT,C1,A2,BE ;**
Écosse , Glen Lyon(region) , Pubil(ville), Perth(ville), Kinross(ville) (near)
H3.3 08.25 (BST ,07.25 UTC) , depht 3km " The BGS says it detects between 200 and 300 earthquakes each year in the UK, with only 20-30 strong enough to be felt by the public. " , " "I was in bed and felt my bed roll and shake for one second, and my wardrobe doors were vibrating. It felt like a fast train going past, " "
<https://www.msn.com/en-gb/news/other/earthquake-hits-uk-as-loud-rumbling-reported/ar-AA1OPg6d>
<https://www.msn.com/en-gb/news/newsscotland/scotland-hit-by-three-earthquakes-within-minutes-as-houses-shake/ar-AA1OOTX7>

07.06.1931
- **AT,C1,A2,BE ;**
Angleterre (UK, pays)
" the largest known British earthquake hit near the Dogger Bank - a large sandbank in a shallow area of the North Sea about 100 kilometres (60 miles) off the east coast of England. "
H 6.1 (" Based on magnitude, here are the 10 strongest earthquakes felt in the UK, according to the BGS: North Sea (Dogger Bank) - 7/6/1931 - 6.1 Dover Straits - 6/4/1580 - 5.8 Dover Straits - 21/5/1382 - 5.8 Channel Islands - 30/7/1926 - 5.5 Llyn Penin, Wales - 19/7/1984 - 5.4 Channel Islands - 17/2/1927 - 5.4 Derby - 11/2/1957 - 5.3 Hereford - 17/12/1896 - 5.3 Caernarfon - 9/11/1852 - 5.3 Market Rasen, Lincs - 27/2/2008 - 5.2 ")
<https://www.msn.com/en-gb/news/newsmanchester/uks-biggest-earthquake-the-day-a-61-magnitude-earthquake-struck-the-north-sea/ar-AA1Rlc4o>

1650
Santorini (Terra) (island)
H
<https://greekreporter.com/2025/11/11/kalogeroi-islands-greece-mysterious-explosion-vanish-monastery-treasures/>

per nclr/bomb 27.11.25
- AT,C-1,F,C0 , AT,C0,AS × AT,C2,A2,BE,GT,bas (praetermitto) ;
kirgistan "[...] Kyrgyzstan is exploring the possibility of building its first nuclear power plant [...]"
<https://www.world-nuclear-news.org/articles/kyrgyzstan-considering-possible-russian-smr-plant>

-AT ;
per nclr/bomb anti 21.10.25
"George Orwell [...]"
<https://www.yahoo.com/news/articles/atom-bomb-george-orwell-1945-121325334.html>

AE,AT histoire chutes empires , pestes , archéologie ...

05.12.25
- AT,C0,AS ;
<https://www.msn.com/en-us/news/other/unknown-volcano-eruption-claimed-as-cause-of-black-death/ar-AA1RIBzX>
<https://www.msn.com/en-us/weather/topstories/a-volcanic-eruption-may-have-catalyzed-the-plagues-arrival-in-europe-study-suggests/ar-AA1RISqi>

14.11.25
- AT,C0,AS ;
Issyk kul (lac) , "[...] 15th century [...]"
<https://www.ancient-origins.net/news-history-archaeology/submerged-medieval-city-kyrgyzstan-00102305>

per technocrate , Vocabulaire e.g. Elysée Reclus
' [...]
~ ingénieurs prendre possession de ;
industrialisme ,
administrations ,
banques .
[...]
(" progrès , regrets " , commentaire dans libr pau a p4)
(« progrès , regrets » , commentaire dj.)

AE,AT mapmonde , Vocabulaire e.g. Elysée Reclus
' À degrés projetés ' , ' perspective fuyante '

SSS chêne liège " Dudley Dorito "
11.2010 Britain , West midlands , Tipton(town) , " near the merry hill shopping centre in dudley .
3× entre 2012 et 2013 , & en 2008 & en 2009 .

